

Fiche Technique

Durée : 1h

Jauge : 160 pers env

L'IMPATIENTE

AU DESSUS DE VOS TÊTES

Contact :

Administration : Théo Borne - cie.impatiente@gmail.com / +33 6 10 53 14 00**Régie Générale/Lumière** : Gaspard Ray - gasparay@yahoo.fr / +33 6 79 37 67 86**Régie Son** : Emilien Serrault - emilienserrault@outlook.fr / +33 7 81 72 00 21

Equipe :

4 comédien(ne)s, 2 technicien(ne)s

Accompagné(e)s du metteur en scène et/ou de son assistant(e).

Loges :

Il est demandé au lieu d'accueil de fournir des loges (chauffées en période de froid), à proximité de l'espace de jeu comportant un espace pour permettre aux comédien(ne)s de se changer. Une salle de bain et des toilettes devront se trouver à proximité.

Il y sera demandé la mise à disposition de tables, de miroirs, un accès électrique ainsi qu'un **nécessaire de nettoyage** (machine à lavée, sèche linge, Fer et table à repasser) **pour les costumes** à la fin de chaque journée de représentation.

Selon la durée de l'exploitation, il sera demandé au lieu d'accueil de fournir un petit encas : fruits, gateaux, barres de céréales, eau, café, thé, ...

Plateau :

L'espace total nécessaire au jeu et à l'accueil du public se situe idéalement sur **un plateau de 20 m x 18 m** de plein pied.

Il comporte deux gradins en bifrontale ainsi qu'un couloir de jeu.

Selon l'espace de jeu, il peut-être demandé l'installation de draperie afin de cacher les murs.

La scénographie est composée de praticable (cf annexe) :

- 43 pour les gradins (avec pieds de 20, 40, 60 et 80). *La composition du gradin est modifiable selon le lieu d'accueil et la jauge d'accueil publique en commun accord entre la compagnie et le lieu d'accueil.*

- 11 pour le couloir (avec pieds de 20 et à même de sol).

Ainsi qu'un cube en tube aluminium (de 2m x 2m x 2m) et une chaise.

Fournis par la Compagnie :

- 12 tubes en aluminium avec 8 raccords

- 1 sol de 2m x 2m (avec scotch tapis de danse pour fixation)

- 2 sols de 1m x 9m (avec scotch tapis de danse pour fixation)

- 1 chaises

A Fournir par le théâtre :

- 54 praticables (avec pieds de 20, 40, 60 et 80), liaisons et garde corps.

- Assises pour les spectateurs (environ 160 chaises).

- La draperie si nécessaire.

Régie : L'emplacement des régies Lumières et Sons se situe sur un des gradins, côte à côte.
Il est demandé au lieu d'accueil de fournir tables et chaises ainsi que **deux arrivées électriques distinctes** (pour le son et la lumière) avec multi-prises.
L'arrivée DMX ainsi que celles des amplis devront si trouver.

Lumière : Les hauteurs des perches lumières font parties intégrantes de la scénographie. Si les perches du lieu d'accueil ne sont pas amovibles, des sous perches seront demandées (cf annexe).

La compagnie dispose de son propre jeu d'orgue (boîtier nomad ETC avec ordinateur) mis en réseaux avec une borne wifi et une tablette.
Ainsi qu'un luminaire et sa lampe 1kw.

A fournir par le théâtre :

- Génie et/ou escabeau pour réglage (H=5m)

Projecteurs traditionnels :

- 19 lignes graduées 3kw et 1 lignes graduées 5kw
- 5 Découpes 613 SX
- 1 PARs 64 CP60
- 1 PC 5KW Fresnel avec volet
- 12 Horisyodes Asymétriques
- 4 platines

Tubes Fluorescents :

- 1 Gradateur avec 5 lignes graduables
- 18 Réglettes fluorescentes

Son : L'ensemble des enceintes seront indépendantes et positionnées au sol, en cercle autour de l'espace (espace de jeu et gradins).
Les Subs devront être chacun disponibles sur une ligne mono séparée, et disposés sous chaque gradins
(cf annexe)

Fournis par la compagnie :

- Une carte son (Presonus Studio 192)
- Un controleur MIDI
- Un ordinateur avec Logiciel Live 10

A fournir par le théâtre :

- 8 Enceintes type PS15 / 12 XT
- 2 Subs type RS15 / SB18
- 4 Supports pour enceinte (selon implantations)
- Amplification en conséquence
- 1 Console minimum 10 OUT avec ADAT
- 1 Multi 10 Jack / XLR M ou 2 Cables ADAT
- 1 Micro type AKG C451 B

Planning :

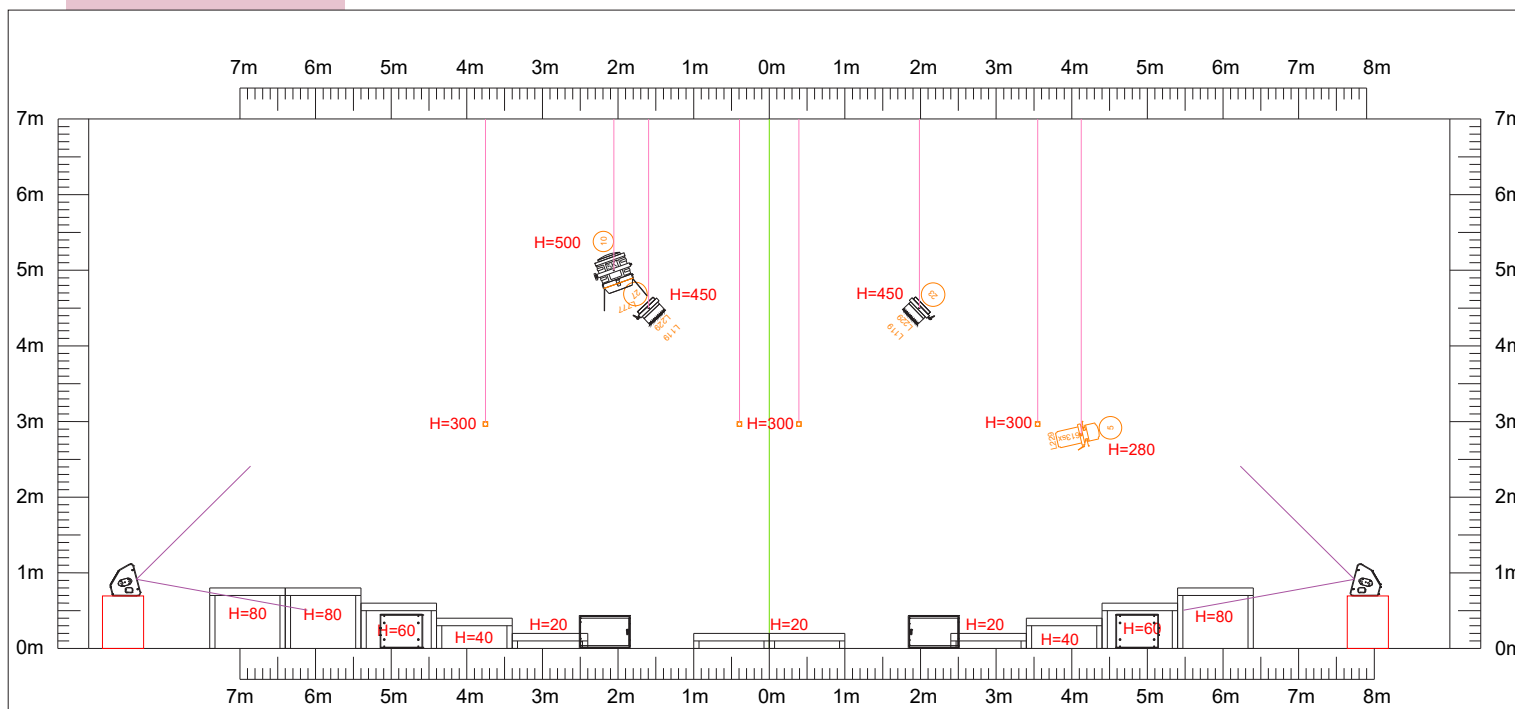
	J-1	J
8h - 12h	Montage gradin	Filage
13h - 17h	Montage Lumière/Son	Jeu
20h - 00h	Calage Son Réglages Lumière	Jeu + Démontage (3h)
Personnel d'accueil	2 Régisseurs (Son + Lumière)	2 Régisseurs pour le DMTG (Son + lumière)

Annexes :

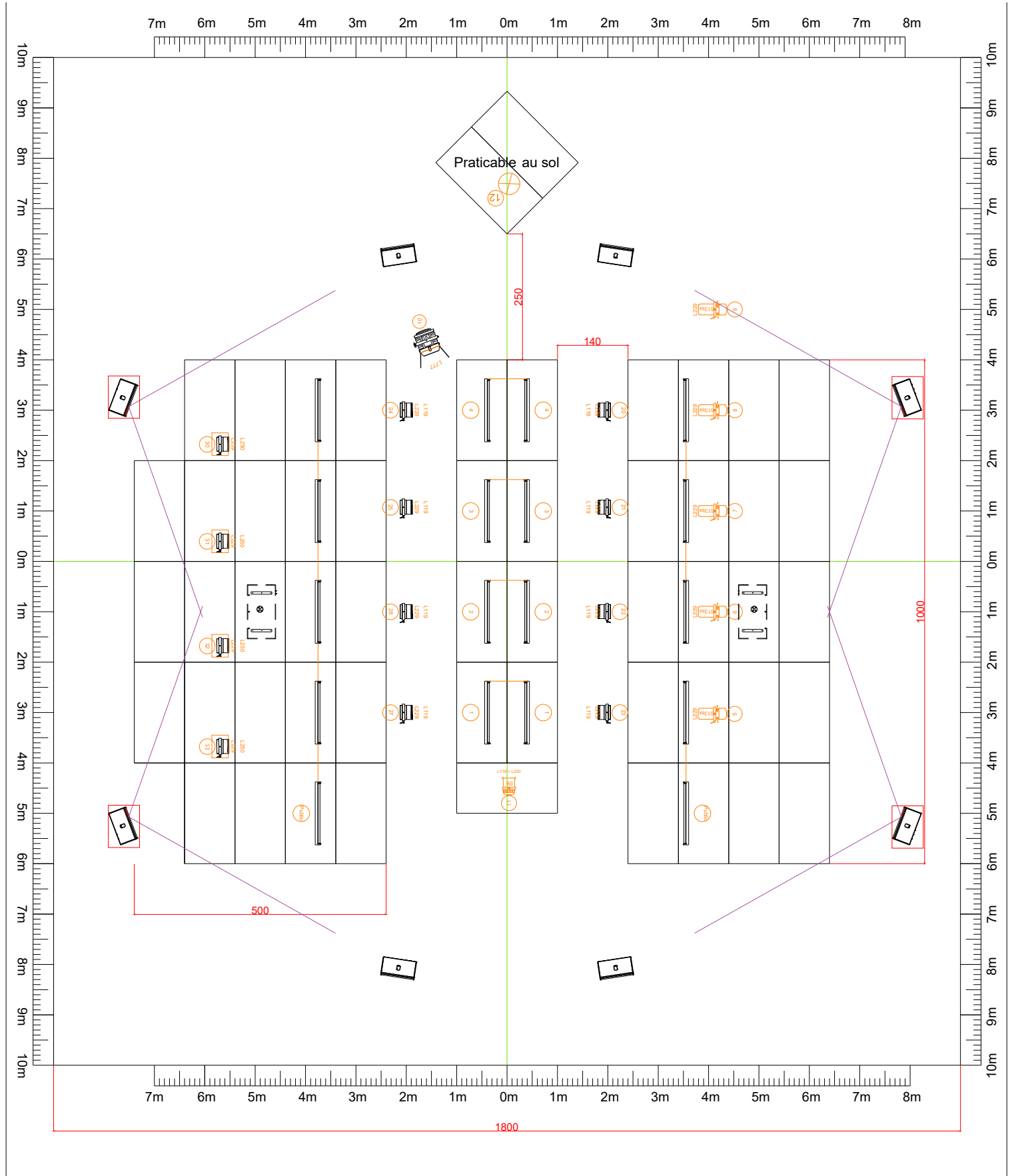
Liste des Gélâtines :

- L229 : - 6x Découpes 1kw
- 12x Horysiodes Asymétriques
- L250 : - 4x Horysiodes Asymétrique
- 1x PAR 64
- L119 : - 8x Horysiodes Asymétriques
- 1x Par 64
- L777 : - 1x 5kw Fresnel

Plans :



Titre : Au-dessus de vos têtes	Salle : Salle idéale	
Nom Prénom : Gaspard Ray	Vue : Plan de Face	
Contact : gasparay@yahoo.fr	Format : A4	Echelle 1/10
Compagnie : L'impatiente	Création : 17/12/2020	Mise à Jour : 17/12/2020



Titre : Au-dessus de vos têtes		Salle : Salle idéale	
Nom Prénom : Gaspard Ray		Vue : Plan de Masse	
Contact : gasparay@yahoo.fr	Format : A4	Echelle : 1/10	
Compagnie : L'impatiente	Création : 17/12/2020	Mise à Jour : 17/12/2020	